



## Calabria 4

Sedia a rotelle  
elettrica reclinabile

**MANUALE D' USO**

Ref. SEFACALABR4



più di 50 anni di vita senza limiti

**! Nota importante**

Le caratteristiche tecniche indicate sono indicative, poiché possono presentare modifiche progettuali a seconda delle esigenze costruttive.

Il prodotto in questo catalogo non è stato necessariamente fotografato nella sua configurazione standard.

Consulta il nostro sito web per vedere il modello aggiornato.

**TotalCare Europe**

(+34) 935 942 066

[info@totalcare-europe.com](mailto:info@totalcare-europe.com)

C / Amsterdam 1-3, 08191 Rubí, España

[www.totalcare-europe.com](http://www.totalcare-europe.com)

DA TOTALCARE EUROPE

# TI RINGRAZIAMO PER LA TUA FIDUCIA.

Grazie per aver acquistato un prodotto **IM di TotalCare Europe**.

Il prodotto che avete acquistato è dotato della tecnologia più avanzata e ha superato i test più severi.

L'esperienza nel tempo significa che i nostri prodotti offrono i migliori vantaggi, permettendoti di godere di più libertà ogni giorno e l'autonomia di cui hai bisogno.

Ti suggeriamo di dedicare un momento alla lettura delle istruzioni fornite. Questo ti permetterà di familiarizzare con la tua nuova sedia a rotelle

elettrica **Calabria 4**, che ti consentirà di ottenere il massimo delle prestazioni e della vita utile da essa.

più di **50 anni** di vita **senza limiti**

# GUIDA RAPIDA.

È importante leggere il manuale prima di utilizzare il prodotto

<b>1 — Parti della sedia.....</b>	<b>4</b>
<b>2 - Descrizione del prodotto .....</b>	<b>4</b>
<b>3 - Caratteristiche del prodotto .....</b>	<b>5</b>
<b>4 - Precauzioni e guida alla sicurezza .....</b>	<b>7</b>
<b>5 - Uso e montaggio .....</b>	<b>8</b>
<b>6 - Ricarica delle batterie .....</b>	<b>10</b>
<b>7 - Manutenzione e avvertenze .....</b>	<b>11</b>
<b>8 - Garanzia .....</b>	<b>13</b>

## 1. PARTI DELLA SEDIA



## 2. DESCRIZIONE DEL PRODOTTO

### SEDIA A RUOTE ELETTRICHE CON RECLINAZIONE MANUALE

La carrozzina elettrica Calabria 4 è riconoscibile per il suo telaio in alluminio compatto, moderno ed ergonomico. È dotata di un sistema di reclinazione manuale e i poggiatesta possono essere ripiegati. È molto sicura grazie al suo robusto telaio fisso.

Ha due motori da 500 W che le permettono di raggiungere i 12 km/h.

Ha due batterie da 55 Ah che garantiscono un'autonomia di 40-50 km.

Inoltre, è dotata di un comodo schienale che la rende una carrozzina elettrica molto confortevole per l'utente.

3. CARATTERISTICHE DEL PRODOTTO



CALABRIA 4

INFORMAZIONI GENERALI

Misure	
Larghezza totale	64 cm
Profondità senza poggipiedi	91,5 cm
Profondità totale	114 cm
Altezza totale	113 cm
Altezza dal sedile al pavimento	57,5 cm

Peso	
Peso totale	119 kg
Peso massimo supportato	180 kg

Materiale	Alluminio	Colore	Nero/Arancione
-----------	-----------	--------	----------------

Sedile	
Larghezza del sedile	45 cm
Profondità del sedile	44 cm
Tipo di sedile	Fissa
Materiale del sedile	Imbottitura

Braccioli	
Larghezza del bracciolo	7 cm
Lunghezza del bracciolo	36 cm
Materiale del bracciolo	Iniettato
Tipo di bracciolo	Fisso

## CARATTERISTICHE TECNICHE

**Poggiapiedi**

<b>Tipo di poggiapiedi</b>	Individuale e pieghevole
<b>Materiale del poggiapiedi</b>	Plastica e alluminio

**Schienale**

<b>Larghezza dello schienale</b>	40 cm
<b>Altezza dello schienale</b>	57 cm
<b>Tipo di schienale</b>	Reclinabile
<b>Materiale dello schienale</b>	Tessuto ignifugo

**Ruote**

<b>Dimensioni della ruota anteriore</b>	Ø 26 cm
<b>Misure delle ruote posteriori</b>	Ø 35 cm
<b>Larghezza delle ruote anteriori</b>	8 cm
<b>Larghezza delle ruote posteriori</b>	8 cm
<b>Tipo di ruote</b>	Solido / Gonfiabile

**Motore**

<b>Potenza del motore</b>	2 x 500 W
<b>Batterie</b>	2 x 55 Ah (gel)
<b>Numero di batterie</b>	2
<b>Velocità massima</b>	12 km/h
<b>Autonomia</b>	40 - 50 km
<b>Caricabatterie esterno</b>	6 Ah

**Altre caratteristiche**

<b>Cintura di sicurezza</b>	Si
<b>Corno</b>	Si
<b>Freni</b>	Elettromagnetico
<b>Joystick</b>	Programmabile
<b>Luci di emergenza</b>	Si
<b>Luci anteriori e posteriori</b>	Si
<b>Indicatori di direzione</b>	Si
<b>Retromarcia</b>	Si
<b>Pendenza massima in salita</b>	15°
<b>Raggio di sterzata</b>	850 mm
<b>Reclinazione</b>	Manuale
<b>Ruote antiribaltamento</b>	Si



Semi-profilo.



Posteriore.



Calabria 4 pieghevole

## 4. PRECAUZIONI E GUIDA ALLA SICUREZZA

L'utente deve tenere conto della compatibilità elettromagnetica, installare e mettere in funzione la carrozzina Calabria 4 in conformità alle informazioni sulla compatibilità elettromagnetica fornite nella documentazione allegata.

Le apparecchiature di comunicazione RF portatili e mobili possono influenzare le apparecchiature elettriche mediche.

- Adattatore: DC24V, 5A (6A)
- Tensione dell'adattatore: 110V - 250V (regolabile)
- Lunghezza del cavo di uscita: 845 mm, senza protezione.
- Lunghezza del cavo di ingresso: 1700 mm, senza protezione.



### ATTENZIONE

- L'uso di accessori, trasduttori e cavi diversi da quelli specificati, ad eccezione dei trasduttori e dei cavi venduti come parti di ricambio per i componenti interni, può provocare un aumento delle emissioni o una diminuzione dell'immunità della Calabria 4.
- La carrozzina Calabria 4 non deve essere utilizzata insieme o impilata con altre apparecchiature. La carrozzina Calabria 4 deve essere osservata per verificare che funzioni normalmente nella configurazione in cui verrà utilizzata.
- Utilizzare questo adattatore solo con la carrozzina Calabria 4. Per altre sedie a rotelle, consultare il proprio agente o rivenditore prima dell'uso.

Utilizzare questo adattatore solo sulla carrozzina Calabria 4. Per altre sedie a rotelle, consultare il proprio agente o rivenditore prima dell'uso.

### 4.1. PREPARAZIONE PRIMA DELL'OPERAZIONE

- Regolare la piattaforma in base al corpo dell'utente.
- Regolare l'altezza del sedile in base al corpo dell'utente.
- Regolare l'altezza dei braccioli in base al corpo dell'utente.
- Regolare l'altezza dei braccioli in base al corpo dell'utente.
- Regolare la posizione del controller in base al corpo dell'utente.

### 4.2. CONTROLLO

- Controllare il telaio e tutte le guarnizioni.
- Controllare la quantità di corrente elettrica.
- Controllare il gonfiaggio dei pneumatici e gli organi di trasmissione..

### 4.3. PARTI DI GUIDA

- Verificare se è possibile passare liberamente dalla modalità manuale a quella elettrica.
- Spingere in modalità manuale.
- Spegnerne l'alimentazione per controllare il pulsante di velocità, il clacson e il joystick.
- Impostare la modalità standby sulla modalità motore.

### 4.4. METODI DI FUNZIONAMENTO E DI UTILIZZO

#### Funzionamento del controller

- Assicurarsi che la carrozzina sia in modalità di alimentazione.
- Accendere la carrozzina.
- Impostare il controllo della velocità della sedia su LENTO e guidare prima lentamente.
- Premere delicatamente il joystick nella direzione in cui si desidera viaggiare esercitando una pressione costante e uniforme.
- Posizionare la carrozzina in modalità manuale in caso di emergenza o di scarsa potenza..

### 4.5. GUIDA ALLA SICUREZZA

Questo prodotto è un'apparecchiatura medica specifica per il paziente. Leggere attentamente il manuale e familiarizzare con il funzionamento prima dell'uso. Le seguenti regole sono per la sicurezza dell'utente; si prega di rispettarle, altrimenti l'azienda non avrà alcuna responsabilità legale per l'uso improprio.

Questo prodotto viene fornito con un caricabatterie per l'alimentazione commerciale, che non può essere utilizzato per altri scopi.

- Non esercitare una pressione o un impatto eccessivi.
- Non può essere utilizzato da solo da una persona non cosciente.
- Controllare se può funzionare normalmente quando viene utilizzato dopo un lungo periodo di stoccaggio.

- Assicurarsi di gonfiare il pneumatico prima dell'uso.
- Evitare accelerazioni brusche, frenate improvvise, ecc.
- Non guidare sulla corsia di marcia.
- Non guidare in gallerie, passaggi, ascensori o caricare il montacarichi senza una protezione.
- Non smontare o modificare il design della carrozzina privatamente.
- Spegner l'alimentazione in caso di errore di funzionamento o se la frenata automatica non funziona.
- Questo prodotto non può frenare in modalità manuale.
- La modalità manuale serve solo al protettore per spingere la carrozzina.
- Non regolare la carrozzina in modalità manuale in pendenza e al posto del corrimano.

## 5. USO E MONTAGGIO

### 5.1. UTILIZZO DELLE ALTEZZE DEI BRACCIOLI

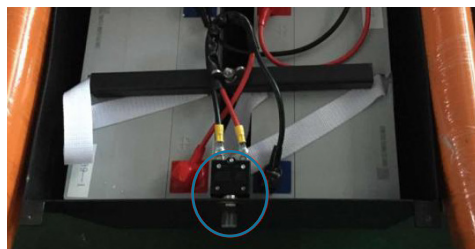
Per sollevare i braccioli, svitare la manopola mostrata nell'immagine; più si ruota la manopola, più si può sollevare il bracciolo.



### 5.2. UTILIZZO DEL PULSANTE DI RESET

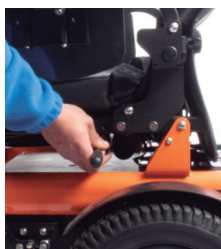
Questa unità serve per la sicurezza della carrozzina e si spegne immediatamente se il motore è sovraccarico.

- La poltrona si ferma per 1 o 2 minuti per raffreddarsi.
- Premendo il pulsante di ripristino, la poltrona tornerà alla normalità..



### 5.3. USO DELLA RECLINAZIONE MANUALE

La reclinazione del sedile è azionata da una leva posta sotto il telaio della poltrona, con la quale è possibile abbattere il sedile o fissarlo per mantenere la reclinazione.



### 5.4. UTILIZZO DELLA CONTROPOSIZIONE

- Rilasciare il dado della manopola.
- Ruotare il bracciolo premendo il sistema di attivazione.
- Regolare la posizione.
- Rimontare la manopola.





## 5.5. USO DELLE CINTURE DI SICUREZZA

Per evitare incidenti di guida, allacciate la cintura di sicurezza.

- **Allacciare:** fa un clic
- **Slacciare:** premere il pulsante rosso



## 5.5. UTILIZZO DELL'ALTEZZA DEL POGGIPIEDI

Rimuovere i bulloni e i controdadi su ciascun lato. Far scorrere il tubo di prolunga e il poggiaiedi verso l'alto o verso il basso all'altezza desiderata..



### ATTENZIONE

- La batteria non può subire scosse.
- Utilizzare solo le batterie consigliate e farle sostituire solo da rivenditori qualificati.
- Caricare e scaricare le batterie ogni mese quando non vengono utilizzate per lunghi periodi.
- Riciclare o gestire le batterie secondo le norme ambientali vigenti.

## 5.6. UTILIZZO DELLA RUOTA LIBERA

- Tirare verso il basso l'interruttore per sbloccarlo.
- Spingere verso l'alto l'interruttore per chiuderlo.

**Passare dalla modalità manuale alla modalità motore in caso di pendenza o slittamento di emergenza..**



## 5.8. SMONTAGGIO E MONTAGGIO DEL POGGIPIEDI

### Smontaggio:

- Spostare le pedane in avanti.
- Ruotare il poggiaiedi premendo il sistema di attivazione.
- Rimuovere il poggiaiedi.
- Rimuovere il poggiaiedi verso l'alto.



### Montaggio:

- Posizionare i poggiaiedi rivolgendoli verso il basso.
- Ruotare il poggiaiedi premendo il sistema di attivazione.

## 6. RICARICA DELLE BATTERIE

### 6.1. RICARICA DELL'UNITÀ DI CONTROLLO

- Spegnere il controller della poltrona prima di caricarlo.
- Collegare la spina CC al controller e il caricabatterie a una presa di corrente.
- Accendere il caricabatterie.
- La luce gialla indica che la carica sta iniziando e diventa verde quando la carica è completa.
- Al termine della carica, spegnere l'alimentazione e scollegare il cavo.
- Conservare la batteria in un luogo ben ventilato e asciutto.

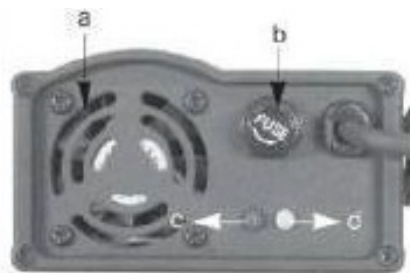
Un errore nel collegamento CC provoca un guasto al caricabatterie. È possibile che il caricabatterie si auto-raffreddi e che si verifichi un certo rumore.

### 6.2. CARICATORE ESTERNO

- **Giallo:** sotto carico.
- **Verde:** a pieno carico.

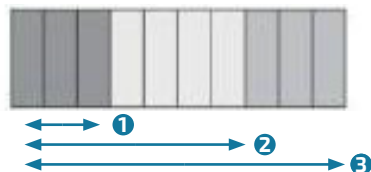
#### N° Informazioni

1. Ventilatore.
2. Fusibile.
3. Indicatore di alimentazione.
4. Indicatore di carica.



### 6.3. STATO DI CARICA CONFERMATO

- **Rischio di scarica:** quando appaiono le tre luci rosse, significa che la batteria deve essere caricata con urgenza. ①
- **Necessità di carica:** tutte e tre le spie rosse e la spia gialla. ②
- **Fine carica:** tutte le spie verdi. ③



#### ! ATTENZIONE

- La durata della batteria si danneggia se non viene caricata o scaricata completamente.
- Spegnere l'apparecchio quando non viene utilizzato.
- In caso di inutilizzo prolungato, caricare completamente la batteria ogni 2 o 3 settimane.
- Le prestazioni della batteria sono influenzate dalla temperatura, soprattutto in inverno.

## 7. MANUTENZIONE E AVVERTENZE

### 7.1. MANTENERE I METODI DOPO L'USO

- Spegnerne l'alimentazione, impostare la modalità di parcheggio.
- Non permettere a bambini o persone non coscienti di toccare la carrozzina.
- Temperatura normale, per evitare distorsioni e mantenere a lungo la capacità di base.



### 7.2. GESTIONE

- Controllare periodicamente il pneumatico.
- Spingere verso il basso prima di rimuovere i tappi.
- Non utilizzare forze esterne.
- Riparazione da parte di personale specializzato.

### 7.3. PULIZIA, DISINFEZIONE

- Pulire con un panno pulito e morbido e utilizzare dopo l'asciugatura. Non utilizzare prodotti chimici per la pulizia (si evitano alterazioni del colore e distorsioni).
- Pulire quando è sporco e utilizzare dopo l'asciugatura.



Prodotto	In qualsiasi momento	Ogni settimana	Ogni mese	Ogni semestre
Ogni parte			●	
Girare, guidare, montare e smontare		●		
Freno (segnare lo stato elettrico)	●			
Stato del collegamento dei cavi		●		
Stato di carica della batteria	●			
Gonfiaggio del pneumatico anteriore		●		

Prodotto	In qualsiasi momento	Ogni settimana	Ogni mese	Cada medio año
Gonfiaggio del pneumatico posteriore		●		
Erosione dei pneumatici			●	
Danno al pneumatico	●			
Erosione dei sedili Imbottitura dello schienale	●			
Motore				●
Equipaggiamento		●		
Pulito	●			

## 8. GARANZIA

### DURATA DELLA GARANZIA

Il prodotto da te acquistato è protetto da questa garanzia, a causa del difetto di conformità del cliente che si manifesti entro il termine di 3 anni dalla data di acquisto del prodotto o dalla data di consegna.

### AMBITO DELLA GARANZIA

La garanzia copre qualsiasi guasto o difetto di fabbricazione durante i primi 24 mesi dall'acquisto del prodotto, da 2 anni a 3 anni, il consumatore dovrà continuare a rivolgersi alla parte venditrice per ottenere la riparazione del difetto di conformità del bene, ma se necessario, l'utente dovrà dimostrare che il prodotto è difettoso per motivi di fabbricazione e non per uso improprio o mancanza di manutenzione.

L'ambito territoriale della presente Garanzia si estende all'intero territorio nazionale spagnolo.

La presente Garanzia non pregiudica i diritti di a disposizione del consumatore in conformità con le disposizioni del regio decreto legge 7/2021, del 27 aprile, recepimento delle direttive dell'Unione Europea in difesa dei consumatori.

### PROCEDURA PER RENDERE EFFICACE LA GARANZIA

Affinché la Garanzia abbia effetto, il consumatore dovrà recarsi presso il punto vendita in cui ha acquistato il prodotto, nel caso in cui la comunicazione con il punto vendita sia impossibile, sia perché chiuso, sia perché il prodotto è stato acquistato in un'altra comunità autonoma, è possibile contattare direttamente il produttore tramite e-mail all'indirizzo [info@totalcare-europe.com](mailto:info@totalcare-europe.com).

È indispensabile presentare al momento del reclamo una copia della fattura o ricevuta d'acquisto, oppure una bolla di consegna successiva alla fattura o ricevuta, riportante chiaramente il prodotto acquistato e la data.

Il consumatore dovrà consegnare il prodotto nello stesso luogo in cui è stato acquistato, accompagnando una nota esplicativa del difetto di conformità.

### QUESTA GARANZIA NON COPRE

- Danni causati da uso improprio da parte dell'utente non rispettando le istruzioni indicate in questo manuale o causati da altri fattori umani, uso improprio, collisione con un oggetto...
- Danni causati da incidenti, abusi, negligenza o uso improprio.
- Danni causati da incendi, inondazioni, tempeste o qualsiasi evento naturale.
- Prodotti che sono stati precedentemente riparati o manipolati da personale non autorizzato dal produttore o dal venditore.
- Se le parti utilizzate non sono prodotte dalla nostra azienda.
- Qualsiasi prodotto che non riporti o il cui numero di serie o di fabbrica sia alterato o cancellato.
- La garanzia non copre gli articoli soggetti ad usura.
- Le riparazioni o la sostituzione della parte difettosa saranno effettuate da personale qualificato autorizzato da TotalCare Europe, S.L.

**NON UTILIZZARE QUESTO PRODOTTO SE APPARE DANNEGGIATO O CON PARTI MANCANTI**

**CONTATTARE IL PROPRIO FORNITORE.**

## CARROZZINA ELETTRICA

La carrozzina elettrica Calabria 4 è riconoscibile per il suo telaio in alluminio compatto, moderno ed ergonomico. È dotata di un sistema di reclinazione manuale e i poggiatesta possono essere ripiegati. È molto sicura grazie al suo telaio fisso e robusto.



**CON UN'AUTONOMIA DI 40-50 KM.**

Ha due motori da 500 W che gli permettono di raggiungere i 12 km/h. Ha due batterie da 55 Ah che garantiscono un'autonomia di 40-50 km.



## Etichettatura legenda.



Conformità europea



Dovresti fare riferimento alle istruzioni di utilizzo per ottenere informazioni sulla sicurezza



Consultare il manuale dell'utente prima di utilizzare il prodotto



Informazioni sul produttore



Data di produzione



Rappresentante europeo



Lotto



Riferimento prodotto



Numero di serie

## Manuale d' uso

Sedia a rotelle elettrica reclinabile, Calabria 4

V3 · 05/05/2022